



Messadi per la radunanza communal digls 9 da fanadour 2026

Stimadas votantas e stimos votants

I suondan infurmaziuns davart las tractandas tgi vignan discutadas e deliberadas a caschung dalla radunanza communal digls 9 da fanadour 2026.

Tractanda 3

Protocol dalla radunanza communal digls 12 da mars 2026

Igl protocol dalla radunanza communal digls 12 da mars 2026 è nia mess a disposiziun per invista allas votantas ed agls votants digls 2 d'avregl anfignen igls 4 da matg 2026 an canzleia communal ed è er nia publicgia sen la pagina d'internet, tenor igl art. 29 dalla constituziun communal. Ainfer igl taimp d'exposiziun n'èn neidas inoltradas nignas protestas. Damai vign igl protocol declaro per approvo e sottascretg digl mastral e dalla protocollista.

Tractanda 4

Brienz/Brinzauls: project translocaziun preventiva

Situaziun da partenza e muteiv

Brienz/Brinzauls è siva dad onns pertutgia d'ena bova gronda fitg activa. Siva d'ena amprema evacuaziun digl mez matg anfignen all'antschatta fanadour 2023 an consequenza dalla crudada digl cumpartimaint *Insla* ò en augmaint dalla situaziun da periclitaziun mano igl november 2024 ad ena nova evacuaziun da Brinzauls causa digl svilup dalla *Grava soura*. Chel mument ins ò stuia parteir digl fatg tgi la vischnanca fiss pertutgeida cun gronda probabladad an cass d'ena midada digl process an direcziun d'en evenimaint spert da crudada u d'en current dalla bova. Surtot igls riscs da persungas èn nias taxos scu betg acceptabels per ena dimora permanenta ainten vischnanca.

Malgro tgi las ratas da muvimaint èn actualmaintg regressivas (matg 2026) an consequenza dalla galareia da drenascha tgi è an construcziun e tgi la situaziun da periclitaziun è sa calmada – chegl tgi ò pussibilito l'annullaziun dall'evacuaziun igl schaner 2026 – existan venavant intschertezzas, an spezial an connex cun igl svilup digls cumpartimaints *Plateau* e *Caltgeras* sen la sbova dalla muntogna. Ulteriouras evacuaziuns valan pigl mument dad oz bagn scu pac probablas, na son pero betg neir sclosas.

Fegnameira digl project

La fegnameira digl project «Translocaziun preventiva Brienz/Brinzauls» è da pussibilitar ena translocaziun voluntaria e preventiva da Brinzauls allas proprietarias ed agls proprietaris da schaschant pertutgias perveia dalla situaziun da risc latentia. La fegnameira da basa d'ena translocaziun preventiva tenor la lescha forestala è ena reducziun permanenta digls riscs da persungas e da material an territoris periclitos da prievens dalla nateira. Persiva on igls bietgs e stabilimaints periclitos da neir dislocos an lis sieirs, chegl tgi monta la demontascha digls bietgs u stabilimaints existents a Brinzauls scu er la dezonaziun dallas parcellas da biagier appartenentas. Igl madem mument duess neir garantia en nivel da siertad acceptabel alla populaziun tgi resta a Brinzauls cun manar anavant igl sistem da survigilaziun cun sarvetsch da preavertimaint scu er cun terminar la galareia da drenascha e mantigneir uscheia ena vischnanca degna da veiver cun risguardar las cundiziuns da basa legalas.

Situaziun da risc e basigns d'ager

Igl potenzial da donns aint igl territori pertutgia è considerabel. Sainza maseiras schea igl risc da mortori individual cleramaintg sur las valetas normativas rancunascheidas generalmaintg. Er cun risguardar la cumbinaziun da maseiras gio decideida (sistem da survigilaziun e galareia da drenascha) resta ena situaziun da risc per persungas domicilieidas permanentamaintg a Brinzauls tgi na satisfò prubablamaintg betg digl tottafatg allas valours da fegnameira rancunascheidas generalmaintg per igls riscs individuals da mortoris aint igl sectour da responsabladad instituziunal. Cun acceptar en'atgna responsabladad bassa schea la situaziun da risc pero ainten ena dimensiun acceptabla, uscheia tg'igl è responsabel da restar a Brinzauls – tenor igl stadi actual - cun risguardar igl sistem da survigilaziun ed igl sarvetsch da preavertimaint.

Maseiras e model da translocaziun

La «Translocaziun preventiva Brienz/Brinzauls» è en project da dretg forestal per la reducziun da riscs da prievens dalla nateira. Tenor igl art. 19 LG/WaG (SR 921.0) ed igl art. 31 LCG/KWaG (BR 920.100) peglian igl cantun ed igls cumegnns las maseiras necessarias per proteger carstgangs u valours materialas considerablas an moda integrala scu er a basa da risc. Scu maseiras pusseblas per la reducziun da risc an meira prevei igl dretg federal an spezial la dislocaziun d'edifezis e stabilimaints periclitos an lis sieirs scu er dezonaziuns da territoris pertutgias (art. 17 alinea 1 lit. b OG/WaV).

Ena translocaziun generala decretada uffizialmaintg na stat actualmaintg betg an discussiun. Sen fundamaint digl svilup actual e digl stadi d'ancunaschientscha dad oz n'èn betg dadas las premissas legalas persiva. Igls posts responsabels digl cantun on elaboro prancepis da translocaziun e da subvenziuns tgi pussibiliteschan ena translocaziun parziala voluntaria preventiva sot las cundiziuns da basa dadas. Sa basond sen chegl ò igl cumegn d'Albula/Alva instrado igl project preschaint «Translocaziun preventiva Brienz/Brinzauls» an strètga coordinaziun cun las autoritads da cantun e confederaziun. El ò installo persiva ena «gruppa da labour translocaziun» tgi garantisce l'infurmaziun ed igl sustign allas persungas tgi vottan dislocar. Las premissas e las cundiziuns per sa participar agl project da translocaziun vignan communitgeidas an moda transparenta cun ageid dad «Explicaziuns» davart igl project tgi vignan actualisadas cuntinuadamaintg¹. Cun 106 ancunter nolla vuschs tar en'abstenziun ò igl Cunsegl grond piglia igl suadont conclus igl december 2025:

¹ cf. messadi carnet nr. 7/2025-2026, p. 445; PCG/GRP 2025/26, p. 312.

Per conceder ena contribuziun d'investiziun agl cumegn d'Albula/Alvra per la realisaziun digl project translocaziun preventiva vign approvo en credit d'impegn scu credit d'object da brutto 50 miu. francs².

Igl cumegn d'Albula/Alvra figurescha scu purtader general digl project e propona d'approvar igl project da translocaziun preventiva antras igl cantun scu er las contribuziuns resp. indemnizaziuns. Igl cumegn agescha scu «post da paiamaint» e trasmetta las contribuziuns disponidas digl cantun scu indemnizaziuns allas proprietarias ed agls proprietaris tgi sa participeschan agl project. Chels decidan da libra voluntad davart l'annunztga per la dislocaziun preventiva scu er davart la realisaziun da tala. Igls proprietaris tgi sa participeschan figureschan scu patrungs da construcziun digls projects da translocaziun individuals ed èn an chella rolla er responsabels per las lubientschas necessarias per la construcziun da ramplazzamaint e da demontascha scu er per la realisaziun dallas maseiras da construcziun (demontascha, construcziun da ramplazzamaint nova). Durant las dus periodas d'annunztga purscheidas èn antradas an tot 42 dumondas per ena translocaziun preventiva. La realisaziun succeda individualmaintg antras las proprietarias ed igls proprietaris e vign accumpagneda digl cumegn d'Albula/Alvra.

Igl èn preveidas treis variantas da translocaziun:

- varianta A: acquist cumpensatoric ainten ena zona da biagier existenta aint igl cantun Grischun
- varianta B: translocaziun sainza acquist cumpensatoric (indemnizaziun finanziaria)
- varianta C: acquist cumpensatoric ainten zonas da biagier cumpensatoricas aint igl cumegn d'Albula/Alvra. Davart la zavrada da zonas da biagier cumpensatoricas stò neir decida aint igl rom d'ena revisiun separada dalla planisaziun locala. Chegl vign a succeder ainten ena procedura separada e n'è betg tema digl project preschaint.

La fegnameira dalla translocaziun preventiva tenor la lescha da gôt è ena reducziun permanenta digl risc a Brinzauls. Tar tot las treis variantas ègl previa perchel scopo da spazzar igls bietgs tgi ston neir dislocos agl li actual. La spazzada ò da neir exequeida antras igls proprietaris. Igls bagns immobigliars pertutgias dalla translocaziun on da neir transferias an proprietad digl cumegn e da neir transportos da chel alloura an ena zona tgi na pò betg neir surbiageida (dezonar). Igl paiamaint da contribuziuns ed indemnizaziuns allas persungas tgi dislocheschan stat sot la cundiziun tgi la spazzada digl bietg ed igl transferimaint digl taragn agl cumegn seian succedias.

Procedura d'approvaziun cantunala e procedura da lubientscha da biagier communal

Igl project «Translocaziun preventiva Brienz/Brinzauls» vign approvo an procedura tenor la lescha cantunala davart igl gôt (LCG/KWaG) antras la regenza digl cantun Grischun. Igl cantun prevei en'approvaziun an dus scalems sen fundamaint dallas particularitads digl project anvers oters projects digl dretg forestal scu er an vista allas prescripziuns digl dretg forestal³: Cun en'**approvaziun da basa** vign delibero igl project da translocaziun preventiva digl cumegn an moda lionta ed i vignan garanteidas las subvenziuns aint igl rom digl credit d'impegn existent

² cf. messadi carnet nr. 7/2025-2026, p. 445; PCG/GRP 2025/26, p. 312.

³ Uffezi da gôt e prievens dalla nateira (UGP/AWN), sbova Brinzauls, prancepis da translocaziun e subvenziun, favrer 2026, versiun 3.0, igl documaint è part digl dossier d'exposiziun, i so neir piglia invista publicamaintg.

da 50 miu. francs (cfr. sotvart). Per mintga singul project da translocaziun dovrigl alloura en' **approvaziun da detagl** digl cantun. Chella na pertotga betg igl project da rom, mabagn egn digls projects da translocaziun respectivs dallas proprietarias e digls proprietaris tgi translocheschan voluntariamaintg. Chels on d'inoltrar ena dumonda persiva ed i vign garanteida concretamaintg la subvenziun resp. l'indemisaziun tenor la varianta da translocaziun tscharneida.

Resalvada resta la concessiun cun vigour legala dallas lubientschas communalas (da biagier) necessarias per la realisaziun digls projects da translocaziun (spazzada, construcziun nova da ramplazzamaint).

Costs

Igls costs imputabels agl project⁴ cumpeglian las valours digls bietgs tgi ston neir dislocos e dallas surfatschas da taragn da biagier imputablas scu er ena pauschala per l'equipaziun e per igl foss da biagier. Ultra da chegl vignan mess a chint igls costs da spazzada. Tar las valours digls bietgs vign risguardada maximalmaintg la valeta da nov tenor igls prancepis da subvenziun digl cantun schi succeda en'investiziun cumpensatorica (variante A e C). Loan-cunter vign partia dalla valeta actuala, schi vign fatg ena translocaziun da Brinzauls sainza acquist cumpensatoric (variante B). Las valetas digls bietgs vignan adattadas alla carascheia da construcziun igl mument dall'approvaziun da detagl.

90 % digls costs imputabels son neir subvenziunos resp. indemnisos antras contribuziuns resp. indemnisiuns tenor la legislaziun forestala. Igls 10 % restants digls costs imputabels «restan» allas proprietarias ed agls proprietaris tgi vottan sa participar alla dislocaziun preventiva.

Er igls costs surordinos da planisaziun e da projectaziun tgi resultan agl cumegn vignan subvenziunos cun 90 % tenor la legislaziun forestala. Igl cumegn d'Albula/Alvra porta igls costs restants da 10 %.

Igl project «Translocaziun preventiva Brienz/Brinzauls» cumpeglia 42 dumondas. Igls costs *totals* montan tar ena realisaziun da tot igls projects da translocaziun annunztgias a ca. 69.0 – 82.6 miu. francs (cf. tabella 1 resp. an detagl ainten la documentaziun digl project⁵). Aint igls costs totals stimos èn er risguardadas prestaziuns dalla Sieranza d'edifezis digl Grischun (GVG) scu er costs per igl acquist digls bagns immobigliars pertutgias dalla translocaziun. Tottas dus posiziuns n'on betg igl dretg da contribuziuns e vignan percheigl betg messas a chint agl project da translocaziun. Igls costs d'acquist da taragn an import da ca. 90'000 francs on da neir surpiglias cumplettamaintg digl cumegn d'Albula/Alvra.

Igls *costs imputabels* montan siva dalla deducziun dallas posiziuns tgi n'on nign dretg da contribuziuns a ca. 68.0 – 81.0 miu. francs (cf. Tabella 1 resp. an detagl ainten la documentaziun digl project⁶), noua tgi la differenza è d'attribueir allas valours da taimp (costs imputabels minimals) resp. allas valours da nov (costs imputabels maximals) digls edifezis tgi vignan dislocos. Els sa dividan aint igls costs per la realisaziun digls singuls projects da translocaziun (ca. 65.2 – 78.3 miu. francs), igls costs surordinos da planisaziun e da projectaziun digl cumegn (ca. 1.4 miu. francs) scu er ena reserva da ca. 1.3 miu. francs.

⁴ Tar igls «costs imputabels» sa tractigl d'ena grondezza aritmetica per la descripziun digl project da dretg forestal. Las contribuziuns resp. indemnisiuns allas proprietarias ed agls proprietaris tgi sa participeschan montan a 90 % da chella grondezza aritmetica.

⁵ La documentaziun digl project è da vaseir sen la pagina d'internet digl cumegn d'Albula/Alvra scu er tar l'administraziun communal Albula/Alvra.

⁶ La documentaziun digl project è da vaseir sen la pagina d'internet digl cumegn d'Albula/Alvra scu er tar l'administraziun communal Albula/Alvra.

Tant igls costs totals scu er igls costs imputabels èn stimabels angal cun intschertezzas considerablas, percheigl tgi chels vignan influenzos decisivamaintg cunzont digl domber da projects da translocaziun tgi vignan realisos effectivamaintg. Els èn pero er dependents dalla varianta da translocaziun mintgamai tscharneida scu er d'eventualas prestaziuns da sieranza.

Tabella 1: Preventiv (preschentaziun resumativa)

A Kosten für Umsiedlungsvorhaben					Gesamtkosten		Anrechenbare Kosten	
Neuwert Gebäude	Zeitwert Gebäude	Landwert	Wert Erschl. + Baugrube	Kosten für Rückbau	max	min	max	min
58'965'869.00	45'437'171.04	6'053'181.00	5'896'586.90	8'844'880.35	79'760'517.25	66'231'819.29	78'287'015.35	65'237'775.51
B Übergeordnete Projektierungs- und Planungskosten								
Zwischensumme					1'300'000.00	1'300'000.00	1'300'000.00	1'300'000.00
MwSt. (8.1%)					105'300.00	105'300.00	105'300.00	105'300.00
Total Projektierungs- und Planungskosten					1'405'300.00	1'405'300.00	1'405'300.00	1'405'300.00
C Landerwerb								
Erwerb Baulandparzellen Brienz/Brinzauls			3.11 CHF/m ²	28141 m ²	87'518.51	87'518.51	0.00	0.00
Total Landwerb					87'518.51	87'518.51	0.00	0.00
Zusammenstellung					Gesamtkosten		anrechenbare Kosten	
A	Kosten für Umsiedlungsvorhaben				79'760'517.25	66'231'819.29	78'287'015.35	65'237'775.51
B	Übergeordnete Projektierungs- und Planungskosten				1'405'300.00	1'405'300.00	1'405'300.00	1'405'300.00
C	Landerwerb				87'518.51	87'518.51	0.00	0.00
Zwischensumme					81'253'335.76	67'724'637.80	79'692'315.35	66'643'075.51
Reserve und Rundung					1'307'684.65	1'307'684.65	1'307'684.65	1'307'684.65
Gesamttotal					82'561'020.41	69'032'322.45	81'000'000.00	67'950'760.16

Finanziazium

La translocaziun preventiva vign tractada scu project tenor la legislaziun forestala. Ve digls costs imputabels vignan paedas contribuziuns da 90 % tenor la legislaziun forestala. Tar la realisaziun digls singuls projects da translocaziun restan 10 % digls costs imputabels scu costs restants allas proprietarias ed agls proprietaris. Igls costs restants da 10 % per igls costs surordinos da planisaziun e projectaziun vignan purtos digl cumegn d'Albula/Alvra. Igl acquist digls bagns immobigliars pertutgias dalla translocaziun na vign betg mess a chint agl project da translocaziun e stò neir surpiglia cumplettamaintg digl cumegn d'Albula/Alvra.

La suandonta tabella 2 mossa la repartiziun digls costs digl project sen igls purtaders digls costs respectivs. Per la finanziaziun scu er per las dumondas da credit vignan risguardadas suandontamaintg angal igls costs totals maximalis stimos (cun agiuntar las valetas da nov digls bietgs tgi vignan dislocos).

Tabella 2: Repartiziun digls costs totals maximalis sen igls differents purtaders digls costs

Zusammenstellung	Gesamtkosten	anrechenbare Kosten	Beiträge WaG (90%)	Restkosten Umsiedelnde	Restkosten Gemeinde
A	79'760'517.25	78'287'015.35	70'458'313.82	7'828'701.54	0.00
B	1'405'300.00	1'405'300.00	1'264'770.00	0.00	140'530.00
C	87'518.51	0.00	0.00	0.00	87'518.51
Zwischensumme	81'253'335.76	79'692'315.35	71'723'083.82	7'828'701.54	228'048.51
Reserve und Rundung	1'307'684.65	1'307'684.65	1'176'916.19	0.00	130'768.47
Gesamttotal	82'561'020.41	81'000'000.00	72'900'000.00	7'828'701.54	358'816.98

Igl cunsegl grond digl cantun Grischun ò approvo igl december 2025 en credit d'impegn scu credit d'object da 50 miu. francs brutto (cf. soura) per la concessiun d'ena contribuziun d'in-

vestiziun agl cumegn d'Albula/Alvra per realisar igl project translocaziun preventiva. Igl mument (stadi matg 2026) vign supponia tgi chel credit d'impegn tanscha per realisar igl project. Chegl vign argomento cunzont cun igl fatg tgi l'annunztga fatga per la translocaziun preventiva n'obliescha betg anc da realisar igl project da translocaziun respectiv er las variantas da translocaziun concretas n'èn betg anc definitivas. Perveia dalla sminuziun marcanta dallas ratas da muvimaint antras la galareia da drenascha scu er percheigl tgi la situaziun da priewel è sa calmada, uscheia tgi l'evacuaziun ò savia neir annullada, exista ultra da chegl la pussebladad tgi tschertas annunztgas per la translocaziun preventiva vignan retratgas resp. tgi tscherts projects da translocaziun na vignan betg realisos. Igl cumegn, igl cantun e la confederaziun sa tignan pero anc adegna ve digl project da translocaziun.

Schi igls costs spitgias vessan dad esser pi ots e pretendessan uscheia contribuziuns pi otas, dumandess la regenza a taimp inditgia agl cunsegl grond en credit supplementar correspondent a basa digl art. 17 FHG. En eventual credit supplementar sot 10 miu. francs so la regenza dumandar sen fundamaint digl art. 9 alinea. 2 FHV aint igl rom digl messadi agl rendachint annual u agl preventiv. Igl cumegn d'Albula/Alvra vign a dumandar igl cantun an cass da basigns d'instradar ena procedura per en credit supplementar.

Proposta

La suprastanza communal dumonda en **credit brut da 82'561'020.41 francs (arrundada 82'561'000.00 francs)** per igl project da dretg forestal «translocaziun preventiva Brienz/Brinzauls» (project da rom cun 42 projects da translocaziun individuals). Chel stat sot la resalva dall'approvaziun giuridicamaintg valevla digl project antras la regenza digl cantun Grischun. Igl cumegn d'Albula/Alvra porta ena part digls costs restants da maximalmaintg 358'816.98 francs (arrundada 358'800.00 francs).

Igl credit brut sa cumpona tenor la tabella 1 scu suonda (valetas arrundadas):

Costs per igl project da translocaziun	79'760'500.00
Costs surordinos da projectaziun e planisaziun	1'405'300.00
Acquist da taragn	87'500.00
<u>Arrundamaint e reserva</u>	<u>1'307'700.00</u>
Total credit brut	82'561'000.00
da chegl costs imputabels	81'000'000.00

La finanziaziun digl credit brut sa furma tenor la tabella 2 scu suonda (valetas arrundadas):

Contribuziuns tenor lescha da gôt (varda resalvas sotvart)	72'900'000.00
Costs restants a chint digls dislocants	7'828'700.00
Prestaziuns GVG	1'473'500.00
<u>Costs restants cumegn d'Albula/Alvra</u>	<u>358'800.00</u>
Total	82'561'000.00

Resalvas

1. Igl credit brut digl cumegn d'Albula/Alvra stat anfignen igl import da 55.6 miu. francs sot la resalva dall'approvaziun cun vigour legala digl project da dretg forestal antras la regenza digl cantun Grischun e dalla garanzeia colleida d'ena contribuziun digl cantun da 50.0 miu. francs tenor igl credit d'impegn digl cunsegl grond digl cantun Grischun digls 9 da december 2025.
2. Ainten la dimensiun digls ulteriours 25.4 miu. francs stat igl credit brut sot la resalva supplementara d'ulteriouras garanzeias da vigour legala da contribuziuns cantunalas da 22.9 miu. francs.

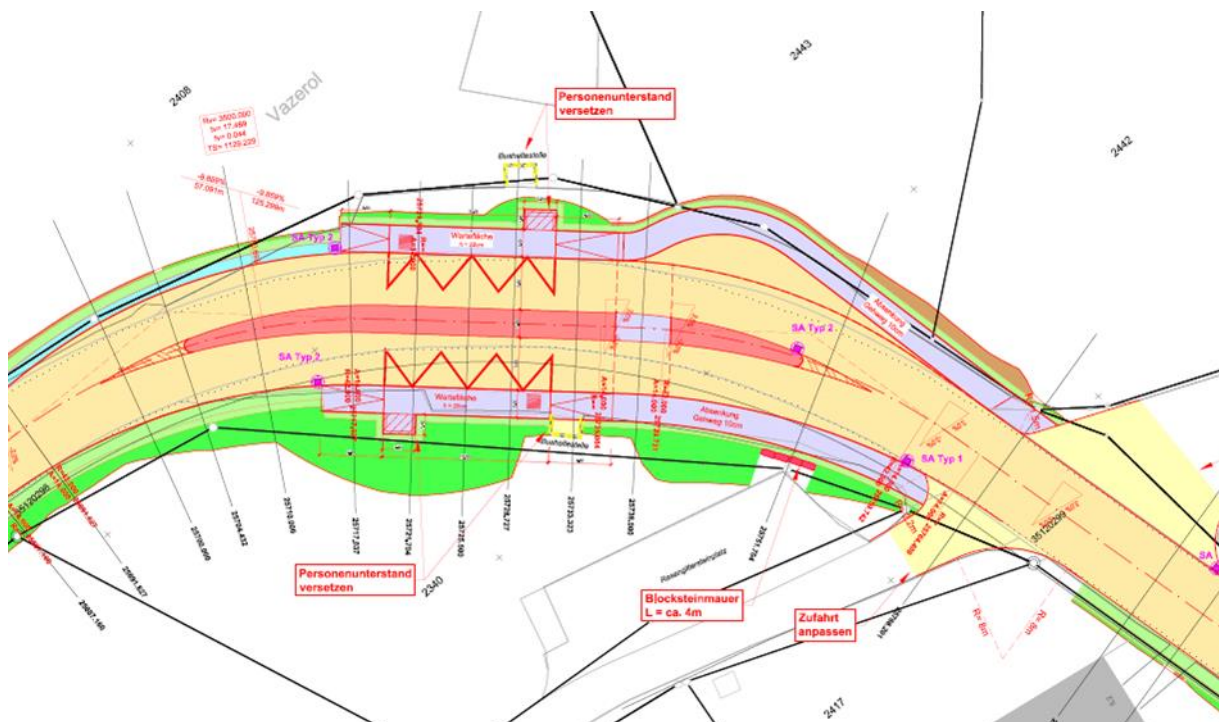
Las contribuziuns resp. las indemniziuns agls singuls dislocants vignan paedas an ena dimensiun da 90 % digls costs imputabels an etappas tenor las approvaziuns da detagl digls singuls projects da translocaziun antras igl cantun e sot la premissa dalla conclusiun da cunvignientschas contractualas correspondentas cun igl cumegn pertutgont igl paiamaint e transferrimaint da bagnis immobigliars allas cundiziuns fixadas aint igl project.

Tractanda 5

Brien/Brinzauls: Vasarauls – farmada da bus

Situaziun da partenza

Igl stadi dalla veia digl Gelgia aint igl sector da Vasarauls ainfer vischanca ò basigns d'ena sanaziun. Sen fundamaint da chel fatg intenziunescha igl Uffezi da construcziun bassa digl Grischun da sottometter igl tschancung igl onn 2027 ad ena sanaziun totala. Aint igl decurs da chella sanaziun less igl cumegn d'Albula/Alvra nizigier las sinergieas ed adattar las farmadas publicas tenor las prescripziuns dalla lescha davart l'egualitad da persungas cun impedimaints (BehiG). Las plazzas da farmada actualas na son betg neir lubeidas ple perveia dalla situaziun ainten la stierta e las restricziuns da vista tgi sa resultan per las participantas ed igls participants da traffic ed igls manaschunzs.



Lengias d'ovra

Aint igl project da construcziun èn neidas actualisadas las basas digl conduct d'ovra. Igl project è nia coordino cun igl EW Alvra scu er cun la Swisscom ed igl uffezi da construcziun bassa. Igl projects digl cumegn e dallas ovras èn accordos l'egn cun l'oter.

Finanzas

Igl project da construcziun vign liquido scu project communabel digl uffezi da construcziun bassa e digl cumegn d'Albula/Alvra sot la direcziun digl uffezi da construcziun bassa.

L'acquisiziun da tot igls impressaris e furnitours vign exequeida antras igl uffezi da construcziun bassa, an coordinaziun cun igl cumegn. Igl AEV (Uffezi d'energeia e da traffic digl Grischun) vign a sa participar agl project cun subvenziuns. La part da subvenziun, tgi variescha tranter 30 % e 60 %, n'è betg anc neida defineida definitivamaintg.

Cumpilaziun digls costs dalla quota communal	
Ours digl perrun	CHF 240'000.-
Insla da schurmetg	CHF 100'000.-
Sostas per persungas	CHF 35'000.-
Conducts d'ovra (ava ed ava persa)	CHF 75'000.-
Lengias electricas (indrez da beischels veids excl. igl ancablamaint)	CHF 55'000.-
Costs totals (credit brut)	CHF 505'000.-

Clausula concernent igl stadi digls prietschs

Igl credit cuntigna ena clausula concernent igl stadi digls prietschs. Igl credit s'augmanta u sa sminuescha tenor la midada digl index.

Dumonda da credit

La suprastanza communal Az propona d'approvar igl credit brut per la farmada da bus a Vasarauls a chint digl cumegn da CHF 505'000.00 incl. TPV 8.1% (stadi digls costs matg 2026) ed ena precisiun digls costs digl scalem da project da construcziun cun +/- 10%.

Tractanda 6

Rapports da gestiun / rendachints finals

Projects collectivs Reparatura Avertura 2024

- Alvagni: SIE «Alp da la Creusch»

La radunanza communal digls 13 da december 2023 ò approvo en credit brut da CHF 500'000.00 (incl. TPV) per igl project. Igls 11 da fanadour 2024 ò la radunanza communal approvo en credit supplementar da CHF 270'000.00 brutto (incl. TPV), damai total CHF 770'000.00. Igl project SIE cuntigneva la reparatura dalla veia da gôt Alp da la Creusch tranter Aclas Davains anfignen agl cunfegn da gôt sot l'Alp da la Creusch ad Alvagni. Igls costs per la reparatura on igl dretg da survagneir contribuziuns. Igl madem mument è nia reparo igl tratg davent digl cunfegn digl gôt (finiziun digl project SIE) anfignen tar l'Alp da la Creusch. Igls costs da reparatura ston neir surpiglias cumplettamaintg digl cumegn. Oss è avant mang igl rendachint final.

SIE «Veia da gôt Alp da la Creusch»	CHF 417'388.13
Reparatura tratg anfignen Alp da la Creusch (betg subvenziuno)	CHF 150'078.45
Costs totals incl. TPV	CHF 567'466.58

Damai è igl credit brut nia sotpasso per en import da CHF 202'533.42. Siva dalla deducziun dalla contribuziun cantunala da CHF 275'476.15 importan igls costs restants per igl cumegn anc CHF 291'990.43.

- Stierva: SIE «Culm da Solas»

La radunanza communal digls 13 da december 2023 ò approvo en credit brut da CHF 520'000.00 (incl. TPV) per igl project. Igls 11 da fanadour 2024 ò la radunanza communal approvo en credit supplementar da CHF 470'000.00 brutto (incl. TPV), damai totalmaintg CHF 990'000.00. Igl project SIE cuntigneva la reparatura dalla veia da gôt Culm da Solas a Stierva. Oss è avant mang igl rendachint final. Igls costs totals montan a CHF 920'132.90 (incl. TPV). Oramai è igl credit brut nia sotpasso per CHF 69'867.10.

Siva dalla deducziun dalla contribuziun cantunala da CHF 625'690.35 restan agl cumegn costs da CHF 294'442.55.

Casti, igls 18 da zarcladour 2026

La suprastanza communal Albula/Alvra