



## **Messadi per la radunanza communal digls 12 da mars 2026**

Stimadas votantas e stimos votants

I suondan infurmaziuns davart las tractandas tgi vignan discutadas e deliberadas a caschung dalla radunanza communal digls 12 da mars 2026.

### **Tractanda 3**

#### **Protocol dalla radunanza communal digls 29 da schaner 2026**

Igl protocol dalla radunanza communal digls 29 da schaner 2026 vign mess a disposiziun per invista allas votantas ed agls votants durant 30 deis an canzleia communal e vign er publitgia sen la pagina d'internet, tenor igl art. 29 dalla constituziun communal. Igl protocol vign declaro per approvo e sottascretg digl mastral e dalla protocollista, schinavant tgi na vignan inoltradas nignas protestas durant igl taimp da publicaziun.

### **Tractanda 4**

#### **Casti: reconstrucziun dalla staziun / project comunabel cun la Veiadafier retica**

La staziun da Casti è igl punct da colliaziun cun las lengias d'autos da posta regionalas e localas. Per la Veiadafier retica (VR/RhB) vign vetiers tgi la staziun è en impurtant li d'antrada e sorteida digl Berninaexpress ainten la zona centrala digl patrimoni mundial dalla UNESCO. Sen basa dallas prescripziuns dalla lescha davart l'egualitad da persungas cun impedimaints (LEPI/BehiG) ed er per migliurar la situaziun da transferimaint èn necessarias differentas renovaziuns dalla staziun. Igl access actual agl binari 2 - tgi magna sur igls binaris – caschunga situaziuns da prieve e retards. Davart digl menaschi d'autos da posta ègl indispensabel d'adattar igls ours da perrun alla lescha davart l'egualitad da persungas cun impedimaints (LEPI/BehiG). Pinavant èn preveidas novas colliaziuns, uscheia tgi dovra en'amplificaziun dalla staziun digls autos da posta. Igl cumeegn d'Albula/Alvra è responsabel per la realisaziun e la finanziaziun dall'infrastructura necessaria per igl menaschi digls autos da posta. L'amplificaziun dalla staziun da Casti vign planisada scu project comunabel digl cumeegn cun la VR/RhB e duess neir realisada tranter igls onns 2027 e 2030.

Igl project cumpeglia l'amplificaziun e la renovaziun totala dallas installaziuns da binaris scu er la construcziun da dus novs perruns sainza barrieras cun ena lunghezza da mintgamai 300 meters. Igl perruns vignan colliias antras en sotpassadi per pedunzs. Per contanscher igls perruns èn previas access cuverts cun tetg tgi cumpeglian stgelas e rampas. Igl binari mort actual vign spazzo, reconstruia e colliia da nov an direcziun da Filisour. Igl schlargiamaint digl trasse necessari da lezza vart vign pussibilito cun rinforzar igl viaduct alla sponda vers angiu e cun allontanar crepla vers anse. Per schlunganeir igl perrun an direcziun da Tusang stò neir renovo igl meir da sustign per lung dalla Veia da Prada.

Igl nov terminal d'auto da posta sainza barrieras cun dus ours da farmada dobels ed en plaz da volver scu er igls parcadis per cars vignan construias sen las surfatschas da parcar actualas, resp. sen en plaz amplifitgia cunter sidost. Per igl plaz da volver digls autos da posta stò igl meir da sustign existent vers la N29 neir dulzo. Igl parcadis futur succeda dalla vart soura dalla staziun, cun en access sur la Veia Arniev. Aint igl sectour dalla farmada d'autos da posta actuala (agl nord digl bietg dalla staziun) vignan realisos parcadis da curta dirada. La colliaziun da quartier futura per igls pedunzs magna tras igl nov sotpassadi per persungas. Igl sotpassadi existent agl ost dalla staziun stò neir elimino e las sendas vignan spustadas correspondentamaintg.

Igl costs totals digl project dalla staziun vignan stimos sen igl scalem «project da construcziun» cun CHF 38.875 miu. (excl. TPV). La part da costs digl cumegn d'Albula/Alvra monta CHF 6.375 miu. (excl. TPV), resp. CHF 6.9 miu. (incl. TPV).

Igl settember 2025 è neida introduceida tar igl Uffezi federal da traffic (UFT/BAV) la procedura ordinaria da lubientscha da project. Parallelamaintg è neida realisada la procedura communal per la lubientscha da biagier per igls elemaints da project digl cumegn. La lubientscha da biagier è neida concedeida igl december 2025. Igl è previa da metter an funcziun igls novs implants da veiadafier igl december 2029, per igl urari 2030. Igl indrezs per igls autos da posta vignan mess an funcziun igl aton 2030, cura tgi tot las lavours da construcziun èn terminadas.

### **Situaziun da partenza**

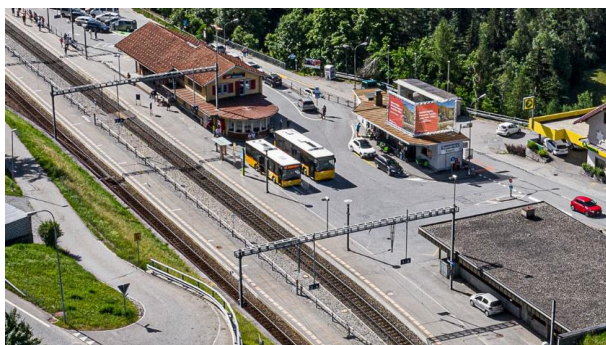
La staziun da Casti è en impurtant center da traffic regional an Val Alvra. La staziun è igl punct da colliaziun per las lengias d'autos da posta regionalas e localas e furma igl «portal» turistic agl Parc Ela. Per la Veiadafier retica ò la staziun en'impurtanza speziala scu li d'antrada e sorteida per igl Berninaexpress. Pinavant schea la staziun ainten la zona principala dalla Veiadafier Retica digl patrimoni cultural mundial dalla UNESCO cun en'attracziun surregionala. Per igl cumegn d'Albula/Alvra è la staziun da Casti en li impurtant d'arrivada e da colliaziun.

Perveia dallas pretensiuns dalla lescha davart l'egualitad da persungas cun impedimaints e per migliurar la situaziun da midar med da transport ègl urgentamaintg e stringentamaintg necessari da far adattaziuns alla staziun da Casti.

Igl implant actual magna a retards aint igl urari. Cunchegl tgi mantga en sotpassadi ed igl è scumando da traversar igls binaris (pretensiun davart la lubientscha da project dalla renovaziun dalla staziun PGV 2010) spetgan igls viagiatours sen igl perrun da tgesa. Chegl retarda differents trens ed er ulteriouras cruschadas tgi suondan pi tard. Chegl magna er a

retards consecutivs sen l'antiera reit dalla Veiadafier retica. La punctualitad pitescha fitg perveia da chella situaziun.

Actualmaintg spetgan igls passagiers sen igl perrun digl binari 1 e ston traversar chel, pi spert tg'igl tren sen igl binari 2 è rivo (igl scumond da traversar igls binaris era ena prescripziun tar igl angrondamaint dalla staziun igl 2010). Chegl caschung a retards digls trens, tgi on alloura en'influenza sen divers lis da cruschada sen la lengia dall'Alvra.

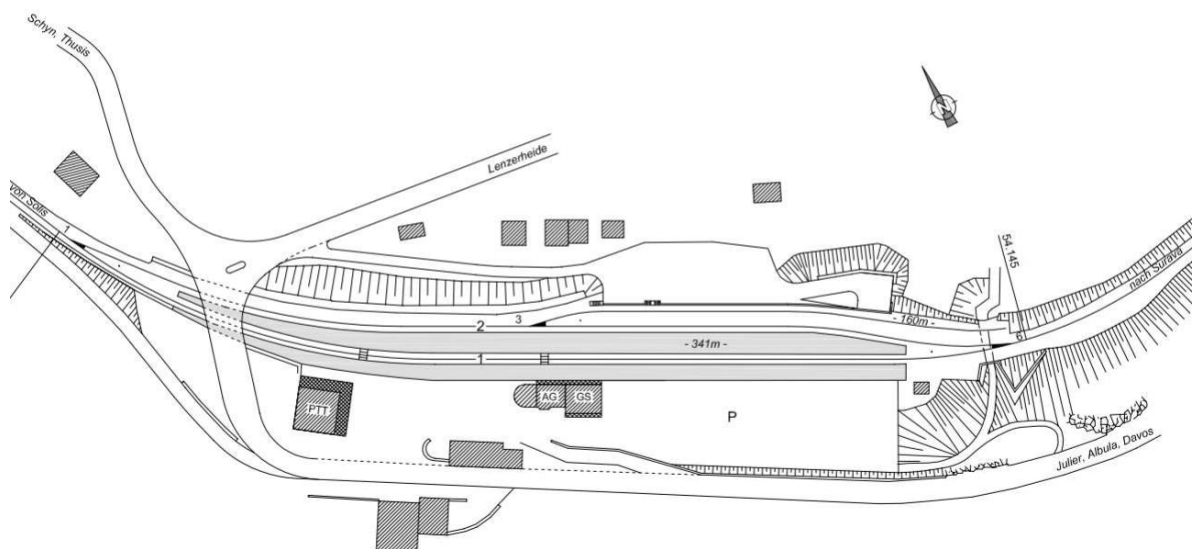


Vista sen igl areal dalla staziun Casti cun la staziun d'autos da posta actuala



Midada digls passagiers digl Berninaexpress cun igl access actual sen igl binari 2

La staziun actuala cumpeggia dus binaris principals (binari 1 e binari 2) ed en binari orv (binari 3). Igls binaris 1 e 2 vignan duvros per igl traffic da viagiatoirs, da roba e da trens da sarvetsch. Igl binari orv vign utiliso dall'infrastructura, surtot per lavours da mantignamaint ed intervenziuns an connex cun la tematica dalla bova da Brinzauls. Igl perrun è nia renovo igl onn 2010, ma el na corresponda betg cumplettamaintg allas pretensiuns dalla LEPI/BehiG. Chegl dereiva digl fatg tgi l'installaziun era concepeida da chel taimp per en oter concept da traffic. Igls perruns na correspondan er betg alla lunghezza da tren da sistem sen la lengia d'Alvra tgi monta a 306 meters. Dalla vart da Tusang è neida realisada en'otezza redutgeida sen ena lunghezza da ca. 60 meters ainten la stiarta. Igl access agl perrun digl binari 2 n'è betg liber da binaris. Percheigl existan anc sbassadas aint igl perrun normo tgi pussibiliteschan agls clients da traversar igl binari 1 sen igl nivel digls binaris. I na vign betg pussibilito igl access autonom agl tren cun en our da perrun cuntinuont da 37 cm sur igl our digl binari sen l'antiera lunghezza digl perrun conform alla LEPI/BehiG.



Skizza dalla staziun Casti, implant cun dus binaris, ena lunghezza da cruschada da 341 m ed en binari mort (160 m) a parteir da binari 2

Er davart dalla Postauto AG ègl necessari d'adattar igls ours dallas farmadas alla LEPI/BehiG. Pinavant èn planisadas ulteriouras colliaziuns an connex cun l'introducziun digl tact da mes'oura, chegl tgi pretenda d'angrondaneir la staziun d'autos da posta.

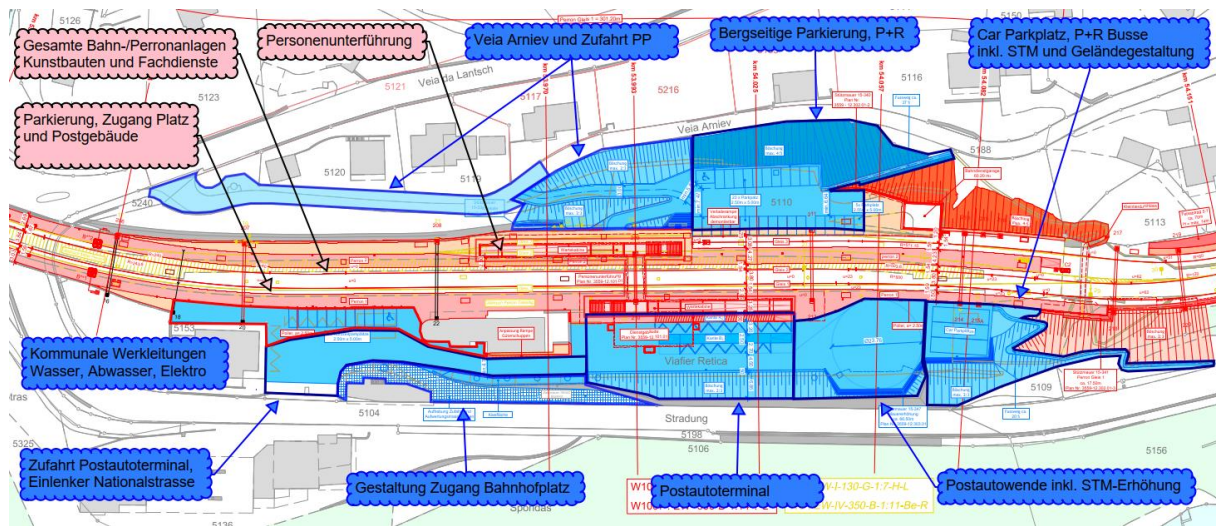
Cun igl cumeagn d'Albula/Alvra exista ena cunvigna da planisaziun. Chella regla igl proceder organisatoric e la repartiziun digls costs per la projectaziun e la realisaziun dalla renovaziun dalla staziun. La basa per la repartiziun digls costs furman las sommas da construcziun digls elemaints da project dalla VR/RhB u digl cumeagn.

### **Fegnameiras e descripziun digl project**

Igl implant da veiadafier vign renovo sainza barrieras e tenor las aspectativas actualas dalla clientella. Igl binari 2 survign en perrun extern tgi vign colliia cun en sotpassadi cun rampas e stgelas cuvertas cun tetg. L'antiera installaziun da binaris vign reconstruیدا ainten ena posiziun adattada, inclusivamaintg igl ramplazzamaint da dus untgeidas. Igl binari 3 (binari mort) vign colliia da nov an direcziun da Filisour. Igl schlargiamaint digl trasse necessari da lezza vart vign pussibilito cun rinforzar igl viaduct alla sponda vers angiu e cun allontanar crepla vers anse. Per schlunganeir igl perrun digl binari 1 dovrigl en nov meir da sustign dalla vart da Filisour. Dalla vart da Tusang stò neir renovo igl meir da sustign existent per lung dalla Veia da Prada. La tecnica da veiadafier vign renovada cumpletamaintg. Igl nov indrez da regulaziun ed ulteriours stabilimaints vignan integros aint igl nov bietg da sarvetsch sutterran cun access antras igl sotpassadi per pedunzs. Igl sarvetsch da veiadafier survign ena nova garascha dalla vart anse e la rampa da carger digl binari 3 vign adattada agls basigns actuals. Igl tschancung cun en sulet binari sen igl binari 1 vign reconstruیدا an direcziun da Tusang, ordvart dalla zona da perruns, ed è accessibel dalla Veia da Prada.

Sen igl areal dalla staziun vignan separos pi fitg igl traffic da bus ed igl traffic motoriso individual. Igl nov terminal da posta sainza barrieras cun dus ours da farmada dobels e cun plaz da volver scu er igls parcadis per cars vignan construידas sen igl areal actual da P+R aint igl ost dalla staziun resp. sen en'amplificaziun vers ost. Els fon part dalla procedura communal d'approvaziun digl project. Chegl vala er per igl implant da P+R tgi vign construידa da nov dalla vart vers anse. Ainten la zona dalla farmada da bus actuala vignan construידas parcadis a curta dirada (K+P). Per igl plaz da volver per igls autos da posta stò igl meir da sustign neir dulzo vers la Veia naziunala N29. La colliaziun da quartier futura per pedunzs magna tras igl nov sotpassadi. Igl sotpassadi existent agl ost dalla staziun vign elimino. Igl trasse da veias sen igl areal dalla staziun vign adatto correspondentamaintg.

## La survista digl project mossa igls elemaints impurtants.



Survista digl project cun igls elemaints principls. An blo èn represchentos igls elemaints digl project communal (represchentaziun gronda ainten l'aggiunta)

La concepziun digl areal dalla staziun survign en'attenziun speziala. Las pretensiuns digl comite d'experts dalla UNESCO per la veiadafier e las pretensiuns dalla tgira da monumaints digl Grischun èn lions. Agl caracter marcant dallas construcziuns d'art sen igl areal dalla staziun ed a lour integraziun aint igl conturn dalla cuntrada e dalla vischnanca vign randia chint cun en concept da construcziuns d'art. Igl comite d'experts dalla UNESCO per veiadafier e la tgira da monumaints digl Grischun on approvo da prancepi igl project da construcziun preschento.

Da realisar igl project durant igl menaschi è complex e cumpeglia numerosas dependenzas. Las premissas decisivas per igl process da construcziun èn las lavours da construcziun ve digls binaris, tgi pretendan ena sarada totala durant ena fegn d'emda e dus saradas parzias (mintgamai saro en binari, l'oter an funcziun incl. perrun). La sanaziun dalla staziun cozza var quatter onns: Cun antschever a biagier igl mars 2027 ègl previa da piglier an funcziun igl nov implant da veiadafier igl aton 2029. La construcziun digl nov terminal d'autos da posta, digls parcadis dalla vart soura e sot, las lavours communalas digls conducts d'ovra e las lavours da conturn finalas cozzan anfignen alla fegn digl 2030.

### Terminal d'autos da posta

Igl nov terminal d'autos da posta sainza barrieras vign situo aint igl sidost, ainten la zona dall'installaziun da P+R existenta dalla Veiadafier retica, la quala vign spustada perchegl sen la vart vers anse dalla staziun. Igl èn previas dus ours dobels A + B cun en'otezza cuntinuonta da 22 cm. Igl our da farmada A (cun tetg) cunfinescha cun igl perrun da tgesa digl binari 1 respectivamaintg cun la rampa digl nov sotpassadi per persungas ed ò ena lunghezza da 36.00 m. Las antradas e sorteidas sen chel our da farmada èn dependentas l'egna dall'otra. Igl our da farmada B (sainza tetg) ò ena lunghezza da 24.00 m. Igl vial digl our A è 3.20 m lartg per garanteir tgi la neiv saptga neir rumageda sainza difficultads (largezza dalla sfola: 3.00 m). La largezza digl vial per igl our da farmada B so neir tscharneida minimalmaintg cun 2.70 m, perchegl tgi na dat nigra differenza d'otezza anvers la traversada parallela da 4.50 m tgi magna agl plaz da volver. Igl passadi sainza barrieras

tranter igls dus ours da farmada, igl perrun da tgesa digl binari 1 e la rampa digl sotpassadi per persungas (vers igl perrun extern digl binari 2) vign garantia cun rampas tgi correspondan allas prescripziuns dalla LEPI/BehiG.

### **Plaz da volver d'autos da posta incl. dulzamaint digl meir da sustign**

Igl plaz da volver è en elemaint central per igl menaschi digls autos da posta ainten la part agl sidost dalla zona dalla staziun. Sainza chel na savess igl traffic da posta betg neir exequia a moda reglada. Igl terminal d'autos da posta vign mano cun traffic da direcziun unica. Tar l'arrivada passan igls autos da posta igl terminal, volvan sen igl plaz da volver situo agl ost e von alloura tar igls ours da farmada an direcziun dalla sorteida. Igl spazi necessari per igl plaz da volver vign stgaffia cun dulzar igl meir da sustign existent 15-347 vers la Veia digl Gelgia (N29). Cun dulzar localmaintg igl meir existent cun en meir da sustign an anghel construa pi anavos sen fundamaint da tumbigns, so neir construa en plaz da volver cun en diameter da 23.75 m (la stiarta da manevra incl. supplementaint da sierezza è observada). La lunghezza necessaria per dulzar igl meir monta a var 33 m. La dulzada digl meir sitg - tgi ò gio oz en'otezza d'anfignen 9.00 m – monta a radond 3.50 m.

### **Parcadi per cars, bus da P+R incl. meir da sustign e concepziun digl taragn**

Aint igl sidost digl plaz da volver digls autos da posta èn previas 3 parcadis per cars e bus da P+R cun ena lunghezza da mintgamai 15.00 m ed ena largezza da 4.00 m. Chels parcadis ramplazzan igls 4 parcadis existents tgi ston far plaz agl nov plaz da volver digls autos da posta. La nova posiziun digls parcadis pretenda ena construcziun da sustign ed en'adattaziun digl taragn. Igl nov meir da sustign da peis ò ena lunghezza da 23.0 m ed en'otezza da 7.00 m – 9.00 m. La carunga digl meir da sustign sa catta – analog alla dulzada digl meir da sustign tar igl plaz da volver – ca. 1.30 m sur la cuvreida definitiva e serva scu sierezza cunter crudada e scu protecziun ancunter collisiuns. Tenor la prescripziun digl comite d'experts dalla UNESCO per la veiadafier aint igl rom digl project preliminar ègl previa da volver igl anghel digl meir per lung digl cunfegn agl front digls novs parcadis per cars e bus da P+R. La veia d'avent dalla Veia digl Gelgia vers la staziun resp. vers igl nov terminal d'autos da posta stò neir mantigneida. Percheigl ègl necessari d'adattar igl conturn ed igl trasse an connex cun igl meir da sustign.

### **Parcadi dalla vart soura (cumpensaziun digls parcadis dalla vart sot)**

La sperdita digl implant da P+R tgi vign duvro per igl terminal d'autos da posta stò neir cumpensada per la Veiadafier retica. Percheigl vign igl implant spusto sen la vart soura e porscha venavant 29 parcadis. Digl implant da parcar è garantia igl access sainza barrieras directamaintg agl perrun extern digl binari 2 ed – antras igl nov sotpassadi per persungas – er agl perrun da tgesa digl binari 1 ed agl nov terminal d'autos da posta. Cun spustar tot igls parcadis da P+R dalla vart soura vign migliurada considerablaintg la situaziun da traffic sen igl areal dalla staziun, er l'antrada e sorteida ainten la Veia digl Gelgia e la circulaziun digls autos da posta.

L'adattaziun digl taragn per la geometria necessaria digl implant da P+R so neir realisada sainza novas construcziuns d'art.

## **Access agl terminal d'autos da posta ed adattaziun dalla colliaziun d'antrada alla Veia naziunala**

Las antradas e sorteidas agl terminal d'autos da posta a parteir dalla Veia digl Gelgia magnan aint igl avigneir an tottas dus direcziun sur la piazza dalla staziun, passan igl edifezi dalla staziun ed igl terminal digls autos da posta anfignen tar igl plaz da volver. Igl access agl plaz da volver ed agl terminal d'autos da posta vign restranschia per igl traffic individual motoriso. Davent digl edifezi dalla staziun ègl permess d'antrar angal ple cun autos da posta, cars e bus da P+R e vehichels da sarvetsch dalla Veiadafier retica. La controlla sch'igl access seia carabel agl terminal d'autos da posta è neida discutada cun la Postauto AG ed è neida verifitgeida cun ageid d'analisis da stiertas da manevra. Cun adattar igl sectour d'antrada vers la Veia digl Gelgia cun en'insla da traffic surcarabla so neir garantia tgi las antradas e sorteidas sen la veia naziunala saptgan neir fatgas sainza stueir surmuntar igl vial oppost. Igl buffet dalla staziun existent na dastga betg neir pertutgia dallas maseiras da construcziun. Percheigl resta la visibladad er agl avigneir insuffiziata. Ord chel muteiv vign sclareida actualmaintg la dumonda cun igl UVEIAS/ASTRA pertutgont ena reducziun da tempo (actualmaintg 50 km/h) ed ena preferientscha da bus.

## **Veia Arniev**

La Veia Arniev vign ad esser da nov igl access agl parcadi da P+R vers anse. La veia ò oz ena larghezza da 3.00 m. Cun igl project elaboro vign la larghezza digl vial augmentada sen 4.80 m. Uscheia ègl garantia tgi dus autos son cruschar.

La veia planisada suonda igl trasse existent. L'expansiun necessaria digl spazi vign fatga dalla vart anse cun meirs da sustign an anghel. Tot igls access ed igls avantportas vignan adattos agl nov nivel dalla veia. Igls vials dall'antiera lunghezza digl project vignan schlargeas sen 4.80 m. Igls radius dallas stiertas importan maximalmaintg 50.00 m e minimalmaintg 8.00 m tar l'antrada ainten la Veia digl Gelgia.

## **Conducts d'ovra**

Aint igl project da construcziun èn nias actualisus igls fundamaints digls conducts d'ovra. Igl project è nia coordino cun igl EW Alvra scu er cun la Swisscom. Igls projects digl cumegn e dallas ovras èn nias coordinos l'egn cun l'oter.

Cò sotvart èn resumos igls pi impurtants resultats dalla coordinaziun digls conducts d'ovra aint igl project da construcziun:

- Per la nova garascha da sarvetsch dalla Veiadafier retica dalla vart vers anse dovrigl en attatg d'ava e da canalisaziun. Igl access vign realiso dalla Veia Arniev tgi passa survart. Per igl attatg dalla canalisaziun ègl previa ena schliaziun cun pompa (costs a chint dalla Veiadafier retica).
- Igl conduct consorzial ainten la part agl vest dalla staziun vign spusto e passa aint igl avigneir ordvart igl areal dalla staziun. Per chel intent vign igl trasse dalla veiadafier sotpasso tranter l'untgeida 1 ed igl meir da sustign Veia da Prada cun ena perfuraziun da pressiun. Chel project niro approvo cun en proceder separo per edifezis e stabilimaints ordvart las zonas da construcziun EOZ/BAB. Igl credit vign dumando pi tard.

- Igl indrezs d'avertura existents digl edifezi da recepziun èn an en stadi manglous e ston neir ramplazzos. Igl ramplazzamaint vign spusto an cumparaziun cun la posiziun actuala a favour dallas maseiras da revaletaziun davant igl bistro (foss per plantas).
- Igl trasse da Swisscom cun impurtanza surregiunala ainten la Veia da Prada stò neir spusto an connex cun igl ramplazzamaint digl meir da sustign dalla Veiadafier retica. Ena schliaziun disfrantzgeda è neida cattada: Igl beischels dalla Swisscom occupos restan sen la parcella dalla Veiadafier retica, igls beischels da reserva vignan manos aint igl nov trasse da cabels ainten la Veia da Prada sen igl fundamaint digl meir da sustign dalla vart vers anse. Sen igl perrun da tgesa tar igl binari 1, sen igl plaz dalla staziun e sen la rampa d'access vign chel trasse betg ple pertutgia. Divers conducts dalla Swisscom subordinos vignan spustos localmaintg, per exaimpel sen igl perrun extern digl binari 2 a favour dallas novas installaziuns da cabels dalla Veiadafier retica scu er davant igl bistro a favour dallas maseiras da revaletaziun (foss per plantas).
- Igl conducts d'ava da meteor e d'ava tschuffa tgi traversan igl trasse dalla veiadafier ainten la zona digl allontanamaint dalla crepla e digl viaduct alla sponda vignan spustos localmaintg dalla vart dalla muntogna.
- Aint igl rom dalla sanaziun dalla Veia Arniev vign construa en nov conduct da meteor. La colliaziun dalla lengia d'ava existenta tgi traversa igls binaris stò neir ramplazzada e vign realisada - ansemen cun ena nova installaziun da beischels veids per igl EW - sot igl nov sotpassadi per pedunzs e vign attatgeda cun igl provedimaint d'ava existent ainten la zona digl bistro.
- Las lengias existentas digl EW per lung digl access agl parcadi tar igl edifezi da recepziun/remisa da roba scu er ainten la zona digl nov terminal da bus vignan spustadas localmaintg aint igl nov vial resp. aint igl plaz da volver. L'avertura dall'illuminaziun dalla Veia digl Gelgia resta garanteida.

## **Finanzas**

Igl project da construcziun vign realiso scu en project comunabel dalla Veiadafier retica (VR/RhB) e digl cumegn d'Albula/Alvra sot la direcziun dalla VR/RhB. Anvers terzs, an spezial anvers incumbensos e furnitours, cumpara la VR/RhB scu partenaria da contact. Igl sector spezialiso dalla Veiadafier retica «Infrastructura-projectaziun e realisaziun (I-PA)» surpeglia la direcziun digl project. Chel vign sustignia dalla vart digl cumegn antras la suprastanza communal, l'administraziun communal e la representanza digl patrung da construcziun digl cumegn. Per garanteir la coordinaziun e la protecziun digls interess digls dus partenaris da contract vignan fatgas periodicamaintg sedutas da coordinaziun.

La Veiadafier retica procura per tot igls impressaris ed igls furnitours, an coordinaziun cun igl cumegn. Las lavours prestadas vignan cuntinuadamaintg – aglmanc mintga mez onn - messas a chint directamaintg agl cumegn e scuntradas cun paiamaints parzials tenor la divisiun digl object. La Veiadafier retica magna la controlla generala digl project.

La repartiziun digls costs detagleda è illustrada ainten la suandonta survista.

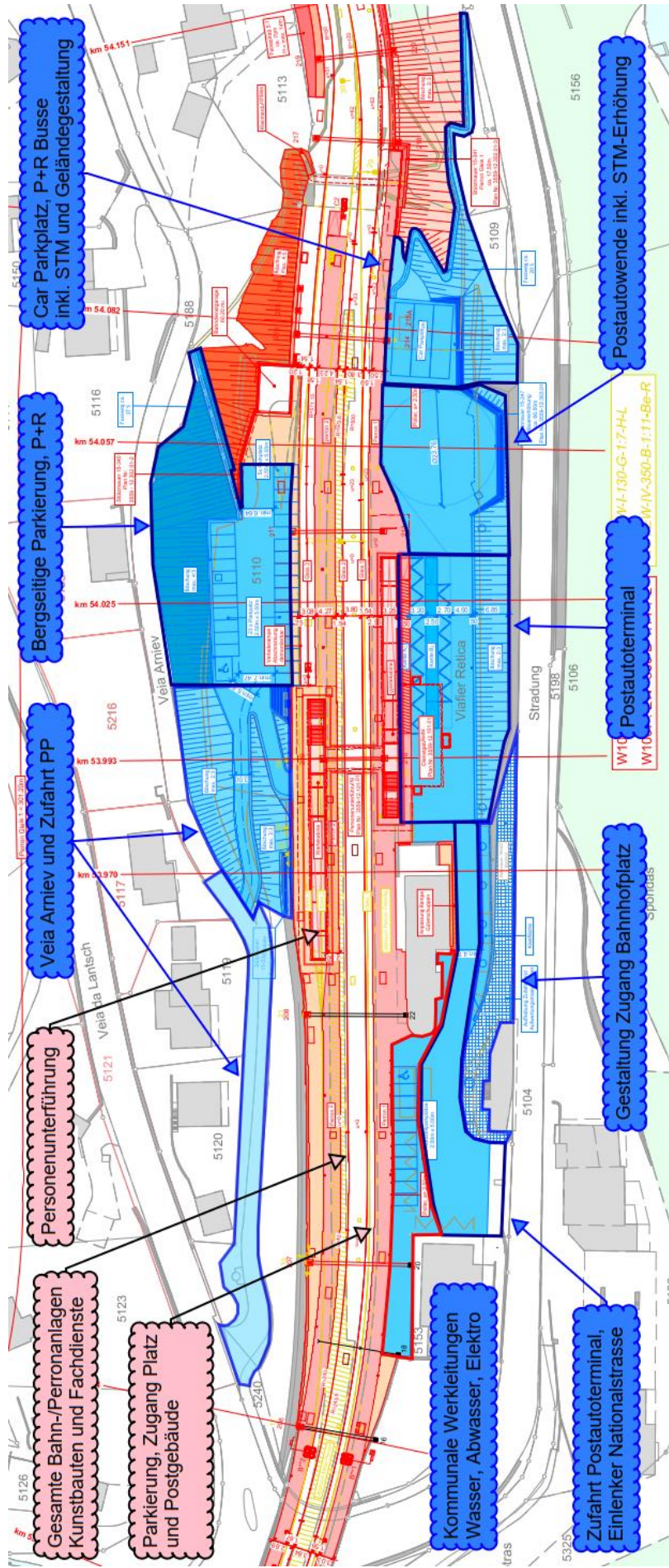
<b>Kostenzusammenstellung Gemeindeanteil</b>		
Anteil Gemeinde für Personenunterführung (25%)	CHF	550'000.00
Anteil Gemeinde für Parkierung Zugang Platz Postgebäude (50%)	CHF	75'000.00
Zufahrt PP bergseitige Parkierung	CHF	400'000.00
Bergseitige Parkierung, P+R	CHF	550'000.00
Zufahrt Postautoterminal, Einlenker Nationalstrasse	CHF	260'000.00
Gestaltung Zugang Bahnhofplatz	CHF	360'000.00
Postautoterminal	CHF	685'000.00
Postautowendeplatz inkl. Stützmauererhöhung	CHF	1'470'000.00
Car-Parkplatz inkl. Stützmauererhöhung	CHF	900'000.00
Strassensanierung Veia Arniev	CHF	440'000.00
Abwasserleitungen (Arniev, Bahnhofplatz und Entlastung Meteor Kreuzung Viglia veia Gelgia)	CHF	215'000.00
Wasserversorgung	CHF	310'000.00
Elektroversorgung (Trafo bis VK Arniev) exkl. Verkabelung	CHF	80'000.00
WC-Anlagen (50%)	CHF	80'000.00
Zwischentotal exkl. MwSt.	CHF	6'375'000.00
Mehrwertsteuer 8.1%	CHF	516'375.00
Rundung	CHF	8'625.00
<b>Kosten Gemeinde Albula/Alvra Total</b>	<b>CHF</b>	<b>6'900'000.00</b>
Subventionsanteil AEV (Amt für Energie und Verkehr) inkl. MwSt. gerundet	CHF	1'300'000.00
<b>Nettogesamtkosten Gemeinde Albula/Alvra</b>	<b>CHF</b>	<b>5'600'000.00</b>

### **Clausula digl stadi da prietschs**

Igl credit cuntigna ena clausula digl stadi da prietschs. Igl credit s'augmainta u sa redutgescha tenor la midada digl index.

### **Dumonda da credit**

La part digls costs digl cumegn per igl project communabel cun la Veiadafier retica "Casti, renovaziun dalla staziun" monta CHF 6'900'000.00. La suprastanza communal propona d'approvar igl credit brut a chint digl cumegn da CHF 6'900'000.00 incl. TPV 8.1% (stadi da costs settember 2025) cun ena precisiun da costs digl scalem «project da construcziun» da +/- 10%.



## **Tractanda 5**

### **Alvaschagn: SIE Gôt Spess / Gôt dalla Dascha**

Igl project cumpeglia la sanaziun dallas dus veias da gôt digl Gôt dalla Dascha e digl Gôt Spess. Igl perimeter d'access sa catta agl nord dad Alvaschagn. Agl nord ed agl vest cunfinescha igl perimeter digl project cun igl cumegn da Lantsch/Lenz. Tottas dus veias da gôt furman igl access da basa per la cultivaziun digls gôts da protecziun tgi on ena gronda impurtanza per la vischnanca d'Alvaschagn e per las veias da traffic situadas sotvart. La veia digl Gôt dalla Dascha serva ultra da chegl scu veia d'access agl bagn immobigliar da Valmala tgi è abito durant igl antier onn. Sper la cultivaziun digl gôt da protecziun servan las veias er scu access a pros sitgs e pastgiras sitgas da muntada naziunala. Pinavant crescha la rena gigantesca sen parts dallas scarpas dalla veia da vart soura. Chellas plantas servan scu li da reproducziun per igl avioul-tagliafiglia, eгна dallas speztgas d'aviouls fitg periclitadas an Svizra. Las veias da gôt pussibiliteschan da tgirar chel spazi da veta precious a lung taimp. Pinavant è l'avertura er da gronda impurtanza per la cultivaziun agricola digls pros vaschigns. Tottas dus veias da gôt vignan duvradas parzialmaintg er scu sendas da viandar. La veia digl Gôt dalla Dascha serva scu access agl provedimaint d'ava dalla fracziun dad Alvaschagn.

Igl gôt aint igl perimeter digl project è dessignia cumplettamaintg scu gôt da protecziun. Aint igls proxims 40 onns ègl da chintar cun en volumen da lenna da radond 13'200 m<sup>3</sup>, chegl tgi corresponda ad en'utilisaziun annuala da circa 330 m<sup>3</sup>.

Igl è previa da realisar igl project a parteir dalla stad 2026 anfignen igl aton 2027. Igl Uffezi da gôt e prievels dalla nateira annunztga ena tariffa da contribuziun da 68 %.

La suprastanza communal Az propona d'approvar igl credit brut a chint digl cumegn da CHF 540'000.00 incl. 8.1% TPV (stadi da costs december 2025) cun ena precisium da costs digl scalem «project da construcziun» da +/- 10% per igl project SIE Gôt Spess / Gôt dalla Dascha.

## **Tractanda 6**

### **Brienz/Brinzauls: SIE Igls Plangs – Plang Turigns**

Igl project cumpeglia la sanaziun dalla veia da gôt Voia d'Aclas tranter Igls Plangs anfignen Pigni scu er la veia da maschinas suandont anfignen Plang Turigns. Igl perimeter d'avertura schea sen la vart orografica dretga dalla Val Alvra, agl nord dallas vischnancas Brienz/Brinzauls e Surava sen territori digl cumegn d'Albula/Alvra.

Las veias e sendas furman igl access da basa per la cultivaziun digls gôts sur la veia da Brinzauls. L'avertura serva er scu veia d'access agls bietgs da protecziun. Chella renda er accessibel radond 7.5 ha pros agricols, l'alp da nursas Ruoinas scu er totalmaintg 25 aclas u oters bietgs. Las veias vignan er duvradas per intents d'observaziun u scu access da persungas an connex cun la bova da Brinzauls, ed er scu senda da viandar.

Radond la mesadad digls gôts aint igl perimeter digl project è dessigneida scu gôt da protecziun. Aint igls proxims 40 onns ègl da chintar cun en volumen da lenna da circa 35'000 m<sup>3</sup>, chegl tgi corresponda ad en'utilisaziun annuala da radond 900 m<sup>3</sup>.

An connex cun la bova da Brinzauls è igl access nia duvro e nia donnagea fermamaintg per far diversas perfuraziuns da sondagi per explorar la sbova dalla muntogna e siva per la

sanaziun dalla drenascha dallas acias da Brinzauls. Aint igl rom dalla projectaziun detagleda dallas plattas da volver è nia constato tgi tar dus dallas otg vioutas na vign betg contanschia igl radius minimal dad 8 m per veias da camiuns. Percheigl vign redutgia en po igl schlargiamaint tar chellas dus stiertas (dafora).

Igl è previa da realisar igl project a parteir dalla stad 2026 anfignen igl aton 2027. Igl Uffezi da gôt e prievels dalla nateira annunzta ena tariffa dalla contribuziun da 72 %.

La suprastanza communal Az propona d'approvar igl credit brut a chint digl cumegn da CHF 1'300'000.00 incl. 8.1% TPV (stadi digls costs december 2025) cun ena precisium da costs digl scalem project da construcziun da +/- 10% per igl project SIE Iglis Plangs – Plang Turigns.

## **Tractanda 7**

### **Rapports da gestiun / chints finals**

#### **- Brienz/Brinzauls: sarvetsch da preavertimaint 2021 – 2024 «project consecutiv»**

A caschung dalla votaziun all'urna digls 7 da favrer 2021 è nia approvo en credit brut da CHF 2'420'000.00 (incl. TPV) per igl project consecutiv digl sarvetsch da preavertimaint 2021 – 2024.

Igl project è nia approvo igls 23 da favrer 2021 cun en conclus dalla regenza. Ve digls costs imputabels da CHF 2'420'000.00 è neida concededa ena contribuziun totala dad 80%.

Cun crudar igl cumpartimaint dall'Insla igl zarcladour 2023 è igl sarvetsch da preavertimaint nia dumando fermamaintg, tant davart digl persunal scu er dalla tecnica, an spezial durant igl ampren semester 2023. Chegl ò caschuno costs supplementars considerabels. La stad 2024 è percheigl sa musso en surpassamaint digl credit da project. Cun en credit supplementar da CHF 220'000.00, approvo cun en decret digl departamaint igls 13 da zarcladour 2024, è igl credit da project digl cantun nia augmento sen totalmaintg CHF 2'640'000.00.

Igl chint final digl project sarvetsch da preavertimaint 2021 – 2024 importa CHF 2'516'491.40. Uscheia vign igl credit da project digl cumegn surpasso per CHF 96'749.40, resp. 4. %.

Per igls costs totals da CHF 2'516'491.40 èn nias concededas las suandontas contribuziuns (total 90%):

Contribuziun Uffezi da gôt e prievels dalla nateira 80%	CHF	2'013'193.10
Contribuziun Uffezi da construcziun bassa 6%	CHF	150'989.50
Contribuziun Veiadafier retica SA 4%	CHF	100'659.65

Uscheia restan per igl cumegn d'Albula/Alvra costs nets da CHF 251'907.15.

La suprastanza communal propona d'approvar igl chint final.

**- Brienz/Brinzauls: translocaziun – preproject-planisaziun**

A caschung dalla radunanza communal da matg 7 da matg 2021 è nia delibero en credit brut da CHF 510'000.00 (incl. TPV) per igl preproject pert. la planisaziun dalla translocaziun. Tar chel project vogl sulettamaintg per la planisaziun. Las basas elaboradas aint igl project èn neidas applitgeidas aint igl rom digl project 'translocaziun preventiva Brienz/Brinzauls' e neidas svilupadas anavant e concretisadas, l'è noua tg'era basigns. Cun igl project preliminar èn neidas stgaffeidas – schinavant tg'èn planisablas – las basas per realisar ena translocaziun. Igl costs totals montan a CHF 508'291.03. La contribuziun digl Uffezi da gôt e prievels dalla nateira monta a CHF 457'461.95 (90%). Uscheia restan costs nets da CHF 50'829.08 agl cumegn.

La suprastanza communal propona d'approvar igl chint final.

Casti, igls 19 da favrer 2026

La suprastanza communal Albula/Alvra